

BREVET DE TECHNICIEN SUPÉRIEUR DIÉTÉTIQUE

E3-U3 : BASES PHYSIOPATHOLOGIQUES DE LA DIÉTÉTIQUE

SESSION 2019

Durée : 4 heures

Coefficient : 3

Matériel autorisé :

L'usage de tout modèle de calculatrice, avec ou sans mode examen, est autorisé.

- Annexe 1 – Documents 1 et 2 (ne pas rendre avec la copie).....page 4/13
- Annexe 2 – Documents 3 et 4 (ne pas rendre avec la copie)..... page 5/13
- Annexe 3 – Extrait du dossier médical pages 6 et 7/13
- Annexe 4 – A rendre avec la copiepage 8/13
- Annexe 5 – Composition de certains produits en complément à la table de composition des aliments.....page 9/13
- Annexe 6 – Table de composition des alimentspages 10 à 13/13

Dès que le sujet vous est remis, assurez-vous qu'il est complet.
Le sujet se compose de 13 pages, numérotées de 1/13 à 13/13

Rédigez les trois parties sur des copies séparées.

CODE ÉPREUVE : DIBPHD		EXAMEN BREVET DE TECHNICIEN SUPÉRIEUR		SPÉCIALITÉ : DIÉTÉTIQUE	
SESSION : 2019	SUJET	ÉPREUVE : E3 - U3 – Bases physiopathologiques de la diététique			
Durée : 4h	Coefficient : 3	SUJET PN-18-N°7		Page : 1/13	

CIRRHOSE ÉTHYLIQUE

Monsieur A, 58 ans, est hospitalisé à la demande du gastroentérologue en raison d'une ascite de volume important évoluant dans le cadre d'une altération majeure de l'état général.

Ancien chaudronnier, il est au chômage depuis trois années à la suite de la fermeture de l'usine. Le bilan biologique et nutritionnel de son dossier médical (document de l'**annexe 3**) met en évidence de multiples perturbations. Le diagnostic de cirrhose d'origine éthylique compliquée d'une dénutrition est retenu. A l'examen clinique on retrouve une ascite.

La situation sociale de Monsieur A s'est progressivement dégradée depuis le départ de ses enfants à l'occasion de la séparation de son couple il y a six ans. Depuis, son inactivité professionnelle l'a conduit vers un état dépressif. Il sort très peu de chez lui ; l'installation d'une morosité permanente a accru son isolement en limitant la fréquentation de ses anciens amis. Il passe beaucoup de temps devant la télévision, et un peu devant son portable sur les réseaux sociaux.

Le médecin demande une prise en charge diététique afin de lutter prioritairement contre la dénutrition, tout en limitant la détérioration du tableau clinique de la cirrhose.

1 – PHYSIOLOGIE ET BIOCHIMIE (20 points)

1.1. Vascularisation et cytologie du foie. (4 points)

Titrer et légender les schémas des documents 1 et 2 de l'**annexe 1** sur la copie.

1.2. Le foie est un organe vital aux fonctions multiples : digestive, métabolique, nutritionnelle et détoxifiante. (4 points)

Illustrer chacune de ces fonctions à l'aide d'un exemple.

1.3. Mécanisme de formation de l'ascite. (6 points)

A partir des données présentées dans le document 3 de l'**annexe 2**, expliquer le mécanisme des échanges capillaires au niveau du foie.

A l'aide de ces mêmes données, expliquer chez le cirrhotique la formation de l'œdème ascitique (schéma conseillé).

1.4. Détoxification de l'alcool. (6 points)

La principale voie métabolique hépatique d'élimination de l'alcool conduit à une production massive d'acétyl-CoA. Le schéma du document 4 en **annexe 2** représente cette voie.

Donner la formule semi-développée de l'acétyl-CoA et le nom de la principale enzyme de cette voie (enzyme E1 sur le schéma).

Indiquer au moins quatre devenir possibles de ces molécules d'acétyl-CoA dans l'hépatocyte et nommer les voies empruntées.

2 - PHYSIOPATHOLOGIE (20 points)

- 2.1. Définir le terme de cirrhose. (4 points)
- 2.2. Expliquer les mécanismes physiopathologiques de l'insuffisance hépatique et de l'hypertension portale. (6 points)
- 2.3. A partir des données du dossier médical figurant dans l'annexe 3, énumérer les signes cliniques et biologiques de Monsieur A en faveur de l'insuffisance hépatique et ceux en faveur de l'hypertension portale. Une réponse sous forme de tableau est attendue. (4 points)
- 2.4. Citer les principales complications de la cirrhose hépatique et expliquer brièvement leur mécanisme d'apparition. (6 points)

3 - DIÉTÉTIQUE (20 points)

La prescription diététique du médecin se résume ainsi : alimentation contrôlée en sodium (800 à 1200 mg), apportant 35 à 40 kcal.kg⁻¹.jour⁻¹(146 à 167 kJ. kg⁻¹.jour⁻¹), 1,5 g de protéines.kg⁻¹.jour⁻¹, avec l'utilisation de CNO : complément(s) nutritionnel(s) oral(ux).

- 3.1. Conformément à la démarche de soin diététique, analyser le recueil de données (annexe 3), poser le diagnostic diététique et fixer les objectifs de la prise en charge. (5 points)
- 3.2. Rédiger les préconisations diététiques de Monsieur A en justifiant les bases de son régime. (5 points)
- 3.3. Calculer la ration journalière de Monsieur A dès son entrée à l'hôpital, proposer une répartition et une journée de menus pour le mois de septembre. (Annexe 4: à rendre avec la copie) (7 points)

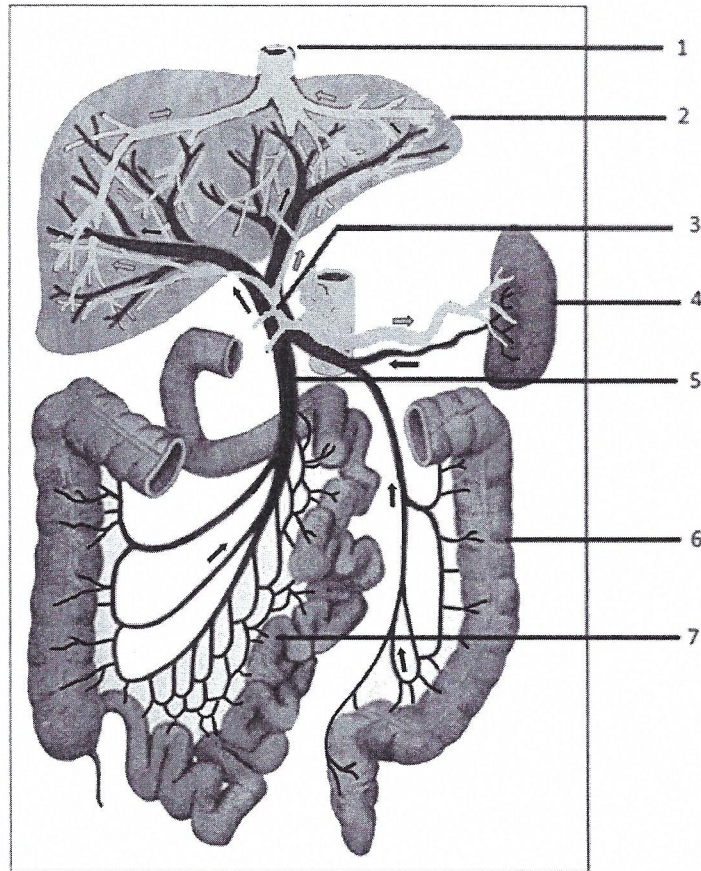
M. A a refusé le placement en service de cure après sa sortie de l'hôpital. Il est à nouveau hospitalisé six semaines plus tard. Il a continué à boire de l'alcool, présente un ictère, une ascite, une albuminémie diminuée à 25 g.L⁻¹. Il ne consomme pas les CNO proposés et le relevé des consommations révèle une diminution des ingesta.

Le médecin prescrit la mise en place d'une nutrition entérale par sonde nasogastrique, avec un apport de 35 à 40 kcal.kg⁻¹.jour⁻¹(146 à 167 kJ. kg⁻¹.jour⁻¹) et 1,5 g de protéines.kg⁻¹.jour⁻¹.

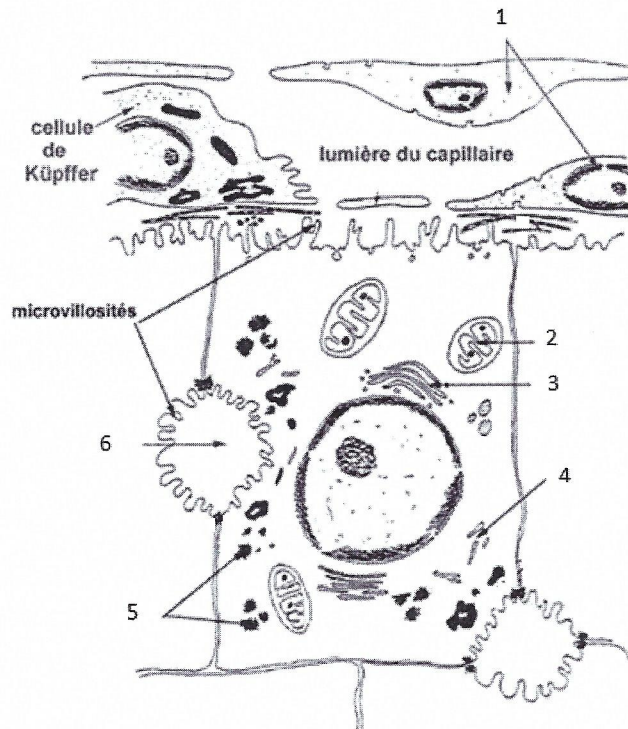
- 3.4. Discuter de l'intérêt de la nutrition entérale dans le cas de M.A concernant son état nutritionnel, les produits adaptés, le type de débit. Conclure sur les modalités de surveillance de M.A. (3 points)

ANNEXE 1

Document 1 :



Document 2 :

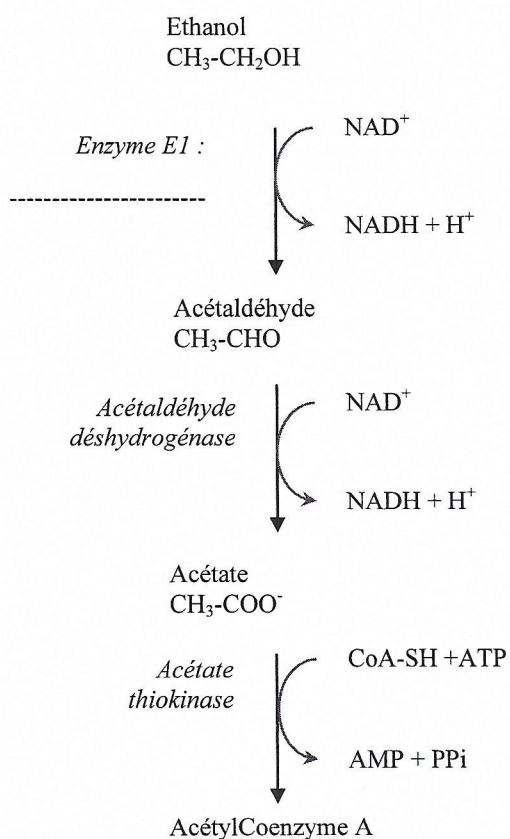


ANNEXE 2

Document 3 :

(en kPa)	Veine porte		Veines sus-hépatiques
	Situation physiologique normale	En situation de cirrhose	En situation physiologique normale
Pression hydrostatique sanguine	4,3	5,5	2,4
Pression oncotique	3,2	2,8	3,2
Pression hydrostatique interstitielle	0,1	0,1	0,1
Différence de pression (ΔP)	1	2,6	- 0,9

Document 4 :



ANNEXE 3 – EXTRAIT DU DOSSIER MÉDICAL

Données administratives :

- Monsieur A, 58 ans,
- « Chômeur de longue durée », ancien ouvrier qualifié en chaudronnerie,
- Séparé de sa femme, 2 enfants qui ne vivent plus au domicile,
- Niveau d'activité physique réduit.

Motif de l'hospitalisation :

- Ascite évaluée à 8 L,
- Altération de l'état général.

Données anthropométriques :

- Poids actuel (à l'entrée en service de gastroentérologie) : 67 kg
- Taille : 1m 81
- CMB (Circonférence Musculaire Brachiale) : 22 cm (norme : 25 à 27 cm chez l'homme).

Données médicales :

L'examen clinique met en évidence :

- Épisode Dépressif Majeur (EDM) depuis deux ans comprenant une forte diminution de l'appétit, des troubles du sommeil, une diminution de la libido, une diminution de la concentration et attention, une diminution de l'estime de soi ;
- Une ascite et des œdèmes des membres inférieurs associés à un sub-ictère, une érythrose faciale et une érythrose palmaire ;
- Des angiomes stellaires ;
- Une circulation veineuse collatérale avec des dilatations veineuses péri-ombilicales ;
- Une hépatomégalie avec bord inférieur dur et une surface irrégulière et une splénomégalie ;
- Un hypogonadisme et une gynécomastie.

ANNEXE 3 – EXTRAIT DU DOSSIER MÉDICAL (suite)

Bilan biologique à l'entrée à l'hôpital :

Paramètres	Résultats de monsieur A	Paramètres	Résultats de monsieur A
Albumine	27 g.L ⁻¹ (valeurs normales : 38-50 g.L ⁻¹)	CRP	Dans la norme
ASAT	Augmenté	Facteur V de la coagulation	Abaissé
ALAT	Très augmenté	Hémoglobine	Abaissé
Gamma GT	Très augmenté	VGM	Augmenté
Bilirubine	Augmenté	Plaquettes	Abaissé
Taux de prothrombine	Abaissé	Polynucléaires neutrophiles	Abaissé

Évaluation des consommations alimentaires :

- Consommation d'environ 8400 kJ par jour (2000 kcal) dont 3000 kJ (720 kcal) d'origine alcoolique,
- Apport protéique journalier évalué à 40 g.
- Monsieur A prend ses repas seul, il grignote devant la télévision.
- La consommation alcoolique se fait essentiellement sous forme de vin de mauvaise qualité et de bières.

Traitement médical :

- Traitement de son épisode dépressif majeur par antidépresseurs et anxiolytiques à demi-dose.
- Béta-bloquant en prévention d'un accident hémorragique.
- Diurétique.
- Supplémentation en vitamine B1, B3 et B6.

ANNEXE 5 :
COMPOSITION DE CERTAINS PRODUITS EN COMPLÉMENT A LA TABLE DE COMPOSITION
DES ALIMENTS EN g POUR 100g OU 100ml

PRODUITS	PROTIDES	LIPIDES	GLUCIDES	Na	K	Ca	OBSERVATIONS
	en g pour 100 g ou 100 ml			en mg pour 100 g			COMPLÉMENTAIRES
Lait sec écrémé non sucré (Régilait)	35.5	0.8	51.7	1 200	2 000	1 500	Sans saccharose
Lait croissance nature (Candia)	2.7	2.7	6.8	39	138	115	Fer = 1,4 mg
Lait Matin léger 1/2 écrémé (Lactel)	3.2	1.5	4.8	40		120	Lactose < 0.5 g
Lait sec AL 110 (Nestlé)	14	25	55.5	170	600	450	Sans lactose enrichi en fer 4,4 mg/100 g
Lait sec O-LAC (Mead-Johnson)	11	28	56	160	570	430	Sans lactose
Protifar plus (Nutricia)	89	2	<1.5	NC	NC	NC	Goût neutre
Caloreen (Nestlé)	0	0	95	40	NC	NC	Dextrine-Maltose
Clinutren poudre (Nestlé)	0	0	100	< 200	NC	NC	Epaississant instantané à froid et à chaud
Fleur de Maïs (Maïzena)	0,4	0,6	87	4	4	NC	
Pain sans gluten (Valpiform)	3,8	5,1	48	2000	NC	NC	sans gluten
Préparation de type farine pour pain et pâtisserie (Rite Diet)	0,3	0,3	90	8	26	NC	Hypoprotidique sans gluten
Pâtes à potage - spaghetti (Rite Diet)	0,5	1,5	85,5	< 100	< 20	40	Hypoprotidique sans gluten
Préparation de type pain de mie tranché (Valpiform)	4,5	3,9	48,1	NC	NC	NC	Sans gluten salé
Coquillettes (Schär)	9	2,5	73,6	100	-	-	
Compléments oraux							
Fortimel Extra (Nutricia) Pour information : contenance : 200ml	9	5,2	15,7	60	206	216	Fer : 1,6 mg Parfums variés...
Fortimel Energy sans lactose (Nutricia) Pour information : contenance : 200ml	5,9	5,8	18,4	90	159	91	Fer : 2,4 mg S/lactose, S/gluten, S/fibre Parfums variés...
Clinutren Energy (Nestlé) Pour information : contenance : 200ml	9	8,7	21,5	100	210	190	Fer : 1,5 mg S/lactose, S/gluten, S/fibre Parfums variés...
Ressource 2.0 fibres (Fresenius) Pour information : Contenance : 200ml	9	8,7	21.4	100	210	175	Fer : 1,5 mg Parfums variés...
Clinutren Fruit (Nestlé) Pour information : contenance : 200ml	4	0	27	15	45 à 60	55	Parfum : Orange, pamplemousse, poire-cerise, framboise-cassis
Fortimel crème (Nutricia) Pour information : contenance: 125 ou 200g	10	5	19	80	215	200	Fer : 2,5 mg Parfums variés...
Fortimel Yog (Nutricia) Pour information : contenance : 200ml	5,9	5,8	18,7	105	201	108	Fer : 2,4 mg Parfums variés...
Delical Potage HP (LNS) Pour information : contenance : 200ml	7,6	6,5	19,1	200 (moyenne)	150 (moyenne)	100 (moyenne)	Sans lactose
Delical Mixé HP/HC (LNS) Pour information : contenance : 300 g	9,2	6,7	17	180 (moyenne)	190 (moyenne)	100 (moyenne)	

* NC = non connu

Référence 2016

ANNEXE 6 : TABLE DE COMPOSITION DES ALIMENTS

Aliments (100 g)	Energie	Eau	Prot.	Gluc.	G. S	G. C.	Fib.	en g							en mg							en ER	en mg							en µg
								Glucides totaux	Glucides simples	Glucides complexes	Fibres	Lip. totaux	Acides Gras Saturés	Acides Gras Monosaturés	Acides Gras Polyinsaturés	Cholestérol	CS	Na	Mg	P	K		Ca	Fe	vit. A	vit. E	vit. C	vit. B1	vit. B2	
Vianades – Volailles																														
Agneau, côtelette, crue	866	68	15	0	0	0	0	16,5	8	6,3	0,77	78	75	16	170	320	9	2	0	0,15	0	0,13	0,18	4,3	1	0,2	1,5	3		
Agneau, côtelette, grille	976	61	22,6	0	0	0	0	16	7,8	6,1	0,75	83	90	17	177	333	9	2,4	0	0,2	0	0,1	0,21	5	1	0,2	1,7	3		
Bœuf, entrecôte, grille	850	62	24,3	0	0	0	0	11,8	5	5,6	0,47	70	50	21	180	320	8	2,6	0	0,4	0	0,07	0,3	6	1	0,3	2	16		
Bœuf, faux filet, grille	700	64	28,1	0	0	0	0	6	2,6	2,7	0,27	60	60	25	240	400	6	3	0	0,3	0	0,09	0,3	4,5	0	0,4	2	15		
Bœuf, flanchet, cru	814	66	19,6	0	0	0	0	13	5,7	5,9	0,52	65	70	19	200	320	9	2,5	0	0,3	0	0,08	0,2	4,1	1	0,3	2	9		
Bœuf, flanchet, cuit	966	57	29,4	0	0	0	0	12,6	5,3	6	0,5	80	52	19	170	250	17	3,5	0	0,4	0	0,06	0,3	3	1	0,3	2	7		
Bœuf, rosbif, roti	628	66	28	0	0	0	0	4,1	1,7	1,9	0,16	55	65	25	230	400	5	3,5	0	0,5	0	0,08	0,24	5	1	0,4	2	14		
Porc, côtelette, crue	878	65	19	0	0	0	0	15	5,8	6,8	1,3	80	69	21	166	285	9	1,3	0	0,1	m	0,74	0,19	4,2	1	0,43	1,2	4		
Porc, côtelette, grille	1031	56	28	0	0	0	0	15	5,8	6,8	1,3	84	72	24	220	400	11	1,1	0	0	0	0,59	0,24	5,7	1	0,3	0,8	6		
Porc, filet, maigre, cru	475	74	21	0	0	0	0	3,2	1,3	1,5	0,28	65	125	25	230	420	8	1,2	0	0,1	m	1	0,26	4,3	1	0,45	0,7	4		
Porc, filet, rôti, maigre	667	65	28,8	0	0	0	0	4,8	1,7	2,2	0,58	73	65	25	290	540	9	1,5	0	0,1	0	0,9	0,4	4,7	1	0,4	0,6	6		
Veau, filet, cru	458	75	20,4	0	m	m	0	3	0,95	1,1	0,37	80	92	25	210	328	16	0,8	0	0,15	0	0,08	0,26	8,6	1	0,54	1,2	14		
Veau, filet, roti	675	65	28,4	0	0	0	0	5,2	1,8	2	0,62	98	93	25	236	375	17	1,3	0	0,2	0	0,07	0,29	8,6	1	0,4	1,2	10		
Steak haché 15%, cru	850	65	18	0	m	m	0	14,7	6,2	7	0,59	63	62	19	186	300	9	2,3	0	0,7	0	0,08	0,2	3,9	0	0,38	2	10		
Steak haché 20%, cru	1044	61	17	0	0	0	0	20,4	8,6	9,7	0,82	69	68	18	140	270	7	1,8	0	0,19	0	0,06	0,18	4	0	0,35	2	8		
Steak haché 20%, cuit	1282	53	21	0	0	0	0	25	10,5	11,9	1	86	82	22	171	331	9	2,2	0	0,2	0	0,05	0,21	3,9	0	0,3	1,9	8		
Canard, rôti, viande	795	64	25	0	0	0	0	6	2,3	1,6	0,76	85	90	19	202	262	11	2,1	24	0	0	0,33	0,43	5,4	2	0,3	1,3	30		
Dinde, rôtie, viande	607	66	29,4	0	0	0	0	2,9	1	0,74	0,96	76	63	27	217	305	17	1,3	0	0	0	0,07	0,19	7	1	0,4	1,2	9		
Poule, avec peau, bouillie	1267	51	25,8	0	0	0	0	22,4	6,5	9	4,5	76	76	19	200	182	13	1,5	160	0,4	0	0,08	0,21	6,6	1	0,3	0,2	5		
Poulet, rôti	678	66	26,4	0	0	0	0	6,2	1,8	2,9	1,2	90	80	24	200	300	12	1,3	7	0,2	0	0,07	0,17	7,7	1	0,4	0,3	8		
Abats - Charcuteries																														
Lardons fumés crus	1236	53,2	16,2	0,56	0,5	0	0	25,7	9,62	11,9	2,94	57	1376	16	177	256	8,4	1	5,5	0,3	0,85	0,24	10,2	10,2	0,6	0,3	0,83	2		
Foie, génisse, cru	568	70	21,1	3,5	0	3,5	0	4	1,5	0,64	0,84	300	96	17	358	325	7	7,2	10250	0,5	25	0,26	2,9	14	8	0,8	81	266		
Foie, génisse, cuit	642	64	23,6	3,8	0	3,8	0	4,7	1,8	0,68	1	290	102	18	388	346	7	7,7	11033	0,5	20	0,2	3	12	7	0,7	67	254		
Jambon cuit supérieur, découpé dégraissé	474	73	21	0,4	0,4	0	0	3	1,1	1,4	0,36	50	786	21	212	280	7	1	0	0,18	11	0,9	0,2	6	0	0,5	0,3	30		
Jambon de Bayonne, cru,	803	56	26,3	0,3	0,3	0	0	9,5	3,4	4,5	1	66	2700	22	230	250	9	1,4	0	0,2	13	1,2	0,3	8,7	1	0,6	0,5	2		
Boudin noir, cuit	1695	43	14	3	m	m	0	36	13,4	17,3	4,6	130	860	13	71	180	50	22	0	0,2	0	0,04	0,1	1,2	1	0	0,4	5		
Pâté de campagne	1358	52	14,3	2,4	1,5	0,9	0	29	11	13	3,3	134	710	19	231	233	15	5,7	4200	0,3	6	0,31	0,78	8,7	m	0,3	6	160		
Quenelle de volaille	822	66	6,8	15	1	14	m	12	m	m	m	m	515	10	74	86	37	0,8	20	0,37	0	0,04	0,09	1,1	m	0,1	m	m		
Saucisse de Strasbourg	1257	56	12,6	1	0	1	0	27,7	10,2	12,7	3,3	64	1000	10	173	100	37	1	0	0,25	0	0,3	0,2	2,4	1	0,1	0,5	2		
Saucisson sec	1758	33	26,3	1,6	0,1	1,5	0	34,7	12,9	15,5	4,2	70	2100	16	242	160	11	1,3	0	0,3	0	0,57	0,28	5,1	1	0,4	1,9	3		

ANNEXE 6 : TABLE DE COMPOSITION DES ALIMENTS (suite)

Aliments (100 g)	kJ	Eau	Prot.	Gluc.	G.S	G.C.	Fib.	Lip.	AGS	AGM	AGPI	CS	Na	Mg	P	K	Ca	Fe	vit. A	vit. E	vit. C	Vit. B1	Vit. B2	Vit. PP	vit. B5	vit. B6	vit. B12	vit. B9				
Poissons - Crustacés - Mollusques																																
Cabillaud, (morue), au four	413	76	22,1	0	0	0	0	1	0,2	0,14	0,4	58	210	34	164	300	18	0,4	0	0,6	0	0,08	0,07	2,1	0	0,3	1,5	12				
Cabillaud, (morue), cru	333	80	18,1	m	m	m	0	0,7	0,12	0,1	0,3	43	76	25	180	340	16	0,1	7	0,5	m	0,06	0,06	2,4	0	0,22	0,96	12				
Crevette rose, cuite	437	73	21,8	0	0	0	0	1,8	0,3	0,37	0,6	185	1595	69	215	221	115	3,3	0	1,5	0	0,02	0,02	1,5	0	0,1	1,9	5				
Maquereau, filet au vin blanc	864	66	16	0	0	0	0	16	3,6	6	4,1	70	515	25	35	235	20	2,2	37	m	m	0,03	0,24	5,7	1	0,18	7,5	5				
Moule, cuite	497	73	20,2	3,1	m	m	0	2,8	0,48	0,52	0,76	50	386	68	235	206	101	7,9	84	2,4	0	0,11	1	m	0,1	10,2	27					
Poisson pané, frit	972	56	14,8	15,3	0	15,3	0,7	12,2	2,4	4,4	4,5	40	415	25	110	260	20	0,7	0	m	0	0,09	0,11	1,6	0	0,2	1,4	18				
Roussette (saumonette) crue	565	71	18	0	0	0	m	7	1,2	2,1	2,1	63	100	35	220	230	20	0,9	130	m	m	0,11	0,18	2,9	1	m	3	2				
Roussette, frite	1016	57	17,7	7	m	m	0,2	16,3	3,8	7	4,4	60	207	33	207	238	46	1,1	0	2,1	0	0,07	0,1	4,2	m	m	1,2	m				
Sardine à l'huile	898	60	23	0	0	0	0	13,7	2,8	4,7	4,9	72	480	37	468	380	400	2,5	36	0,4	0	0,02	0,25	6,5	1	0,2	12	12				
Saumon cru élevé	794	64,7	19,5	0	0	0	0	12,5	2,99	4,32	3,72	60,3	42,3	23,7	197	303	8,7	0,5	2,63	2,81	<1	0,28	0,09	7,25	1,69	0,63	5,03	16,3				
Surimi en bâtonnets	347	76	12,6	6,1	0	6,1	0	0,7	m	m	m	35	700	14	60	64	13	0,3	0	m	0	0,02	0,04	0,21	m	0,02	1	m				
Thon, à l'huile, appert.	780	62	27,6	0	0	0	0	8,4	1,5	2,6	3,7	33	347	33	259	267	10	1,2	0	2	0	0,02	0,1	14	0	0,5	5	5				
Thon, naturel, appert.	494	72	25,6	0	0	0	0	1,6	0,51	0,38	0,46	54	415	28	182	277	9	1,6	0	0,9	0	0,02	0,07	11,2	0	0,4	3	7				
Oeufs																																
Blanc d'œuf	187	88	10,5	0,3	0,3	0	0	0,1	0	0	0	0	160	10	15	142	6	0,1	0	0	0	0	0,44	0,1	0	0	0,1	12				
Jaune d'œuf	1449	50	16,5	0,2	0,2	0	0	31,5	9,4	12,3	4,1	1100	50	15	520	97	137	5,5	591	3,6	0	0,22	0,5	0	4	0,4	4,7	140				
Œuf entier, cru	606	76	12,5	0,3	0,3	0	0	10,5	3,1	4,2	1,3	380	133	11	188	125	55	1,8	207	1,2	0	0,08	0,46	0,1	2	0,1	1,6	60				
Produits laitiers - Fromages																																
Bleu	1416	45	20,2	0	0	0	0	29	18,8	8	0,8	90	1150	27	350	178	722	0,6	140	0,7	0	0,03	0,5	0,9	2	0,2	1,2	94				
Camembert 45%	1176	54	21,2	0	0	0	0	22	13,8	6,4	0,6	60	802	18	309	110	400	0,2	393	0,5	0	0,05	0,6	1,1	1	0,3	2,8	96				
Cantal	1520	42	23	0	0	0	0	30,5	19,3	8,9	0,7	90	940	30	570	136	970	0,4	221	0,5	0	0,04	0,3	0,1	0	0,1	1,5	21				
Emmental	1572	38	29,4	0,1	0,1	0	0	28,8	17,3	8,9	1	110	226	45	746	98	1185	0,8	266	0,4	0	0,05	0,34	0,1	0	0,1	2,2	9				
Fromage chèvre, sec	1927	31	27,6	0	0	0	0	39,4	25,4	10,6	1,4	100	790	26	796	114	190	1,1	0	m	0	0,14	1,2	2,4	m	1,2	m	53				
Crème de gruyère	1429	52	11	6	6	0	0	19	12	6	0,9	100	650	10	215	100	102	m	0	0,6	0	m	m	m	m	0,1	0,3	m				
Fromage blanc 20%	337	84	8,3	3,6	3,6	0	0	3,4	2,2	1	0,1	10	33	11	60	120	117	0,4	52	0,1	1	0,04	0,27	0,1	1	0,1	0,8	16				
Fromage blanc 40%	479	81	7	3,4	3,4	0	0	8	5,1	2,3	0,3	30	29	10	93	90	109	0,3	93	0,3	1	0,03	0,24	0,1	1	0,1	0,7	26				
Gouda	1437	42	24,9	0	0	0	0	27,4	17,7	7,8	0,66	110	620	29	490	114	854	0,4	359	0,53	0	0,03	0,28	0,07	0	0,07	1,7	21				
Lait écrémé en poudre	1494	4	35,5	49,5	49,5	0	0	0,8	0,52	0,21	0	3	682	112	1106	1537	1301	0,5	0	0	6	0,38	1,8	1	4	0,25	3	43				
Lait entier concentré	546	75	6,4	9,2	9	0	0	7,5	4,7	2,3	0,18	30	138	24	201	234	255	0,2	91	0,27	1	0,08	0,33	0,19	1	0,05	0,19	8				
Lait entier concentré sucré	1372	25	8,4	53,1	53,1	0	0	9,1	5,8	2,3	0,22	30	128	27	230	370	280	0,2	113	0,17	3	0,09	0,42	0,22	1	0,05	0,5	11				
Lait UHT, demi écrémé	195	90	3,2	4,6	4,6	0	0	1,6	1	0,5	0	7	46	10	85	166	114	0,1	23	0,1	1	0,05	0,17	0,1	0	0	0,2	3				
Lait UHT, écrémé	145	91	3,3	4,6	4,6	0	0	0,2	0	0	0	2	45	11	88	174	112	0,1	0	0	1	0,05	0,16	0,1	0	0	0,2	3				
Lait UHT, entier	263	88	3,2	4,6	4,6	0	0	3,5	2,2	1,1	0,1	14	45	10	86	148	119	0,1	48	0,1	1	0,05	0,17	0,2	0	0	0,2	3				
Parmesan	1587	29	35,7	0	0	0	0	26,5	16,7	7,7	0,6	80	913	46	782	113	1275	0,7	419	0,9	0	0,02	0,33	0,2	0	0,1	1,5	20				
Petit Suisse 40%	590	76	9,4	3,3	3,3	0	0	10,1	6,4	2,9	0,3	20	31	10	90	110	111	0,2	120	m	1	0,03	0,3	0,1	m	0,1	0,7	29				
Pont l'Evêque	1247	48	21,1	0	0	0	0	24	15,2	6,9	0,5	70	670	22	414	136	470	0,4	249	0,6	0	0	0,3	0,1	0	0,1	1,5	12				
Yaourt aux fruits, lait entier	477	74	3,5	18	18	0	0	2,7	1,7	0,8	0,1	10	55	13	100	206	130	0,2	40	0,1	2	0,05	0,23	0,1	0	0,1	0	3				
Yaourt nature	211	88	4,3	4,8	4,8	0	0	1,1	0,7	0,3	0	4	58	13	111	203	173	0,1	13	0	0	0,04	0,18	0,1	0	0	0	2				

ANNEXE 6 : TABLE DE COMPOSITION DES ALIMENTS (suite)

Aliments (100 g)	kJ	eau	Prot.	Gluc.	G. S.	G. C.	Fib.	Lip.	AGS	AGM	AGPI	CS	Na	Mg	P	K	Ca	Fe	vit. A	vit. E	vit. C	vit. B1	vit. B2	vit. PP	vit. B5	vit. B6	vit. B12	vit. B9		
																													lip.	prot.
Corps gras																														
Beurre	3091	16	0,7	0,5	0	0	0	83	52,6	23,5	2	250	12	2	24	13	15	0,2	792	2	0	0	0	0,02	0	0	0	0	0	
Crème fraîche pasteurisée	1302	59	2,3	1,6	1,6	0	0	33,4	20,9	9,7	0,9	110	35	5	58	100	63	0,2	430	0,8	0	0,01	0,1	0,1	0	0	0	0		
Huile d'arachide	3696	0	0	0	0	0	0	99,9	19,8	45,2	30,1	0	0	0	0	0	0	0	0	17,2	0	0	0	0	0	0	0	0		
Huile d'olive	3696	0	0	0	0	0	0	99,9	14,5	71	10	0	0	0	0	0	0	0	0	12	0	0	0	0	0	0	0	0		
Huile de colza	3696	0	0	0	0	0	0	99,9	6,2	64,3	25,5	0	0	0	0	0	0	0	0	15	0	0	0	0	0	0	0	0		
Huile de tournesol	3696	0	0	0	0	0	0	99,9	11,6	22,5	61,4	0	0	0	0	0	0	0	0	56	0	0	0	0	0	0	0	0		
Margarine allégée	1555	57	0,7	0,5	0,5	0	0	41,5	13,3	8,8	17,9	1	100	0	8	7	12	0	0	6	0	0	0	0	0	0	0	0		
Margarine au tournesol	3071	16	0,8	0,3	m	m	0	82,5	14,1	31,2	33,2	m	118	2	20	38	27	0	95	43	0,01	0,03	m	0,1	0,01	m	1			
Pâte à tartiner allégée	1638	49	7,7	1	1	0	0	40,3	17,8	10,3	10,2	74	190	8	280	80	23	m	0	m	m	m	m	m	m	m	0	m		
Produits amidonnés – Biscuits et viennoiseries																														
Biscotte	1648	6	10	73,6	3	70,6	4	5	1,4	1,8	1,1	0	350	18	130	160	42	1,3	0	1,2	0	0,05	0,06	1,3	0	0,1	0	m		
Biscuit à la cuillère	1337	26	9	60	41,4	18,6	m	4,4	1,3	1,5	0,64	180	160	13	145	124	31	2,1	100	0,49	0	0,09	0,17	0,73	m	0,13	1	m		
Biscuit type petit beurre	1847	3	8,2	75	20,5	54,5	2,2	10,9	6	3,5	0,8	33	312	18	97	142	32	1,1	55	0,4	0,1	0,11	0,09	1,5	m	0,2	0	14		
Cake (aux fruits)	1561	22	5,1	57	37,8	19,2	1	13,9	8	3,8	0,64	113	215	16	102	227	32	1,5	135	0,43	0	0,1	0,1	0,86	0	0,12	1	8		
Céréale sucrée pour petit	1652	2,5	5,5	86,8	39,1	47,6	1,7	1,7	0,31	0,59	0,69	0	645	22	93	83	11	6,3	0	m	53	1,3	1,5	17,6	0,4	1,8	2,5	300		
Céréales chocolatées enrichies	1630	3	8,7	79,8	32,1	47,7	3,9	4,3	2,17	1,25	0,45	0	442	30	85	210	331	7,3	0	1	25	1,13	1,27	14,3	5	16	0,8	160		
Croissant	1726	15	7,5	55	7,5	47,5	2,2	17,2	9,9	5,5	0,8	50	492	16	124	136	42	1,2	33	0,1	0	0,3	0,2	2,3	1	0,3	0	70		
Farine blanche	1476	13	10	71,5	1,5	70	3,5	1,3	0,2	0,1	0,6	0	3	20	120	135	16	1,2	0	0,3	0	0,1	0,05	0,6	0	0,2	0	24		
Fécule de maïs	1554	11	0,3	88	0	88	0,6	0	0	0	0	0	6	2	22	5	1	0,5	0	0	0	0	0	0	0	0	0	1		
Lentille, cuite	379	70	8,2	12,6	0,3	12,3	7,8	0,5	0,07	0,08	0,24	0	3	32	100	276	19	3,3	1	0	0	0,13	0,07	0,6	1	0,2	0	60		
Lentille, sèche	1339	10	24	50,4	1	49,4	11,2	1,2	0,2	0,2	0,45	0	24	100	300	700	50	8	13	m	m	0,5	0,25	2,2	2	0,6	0	200		
Mais doux, appertisé	410	73	3	18,2	6,9	11,3	2,3	1,2	0,2	0,3	0,6	0	304	22	69	200	4	0,6	18	0,45	1	0,04	0,08	1,4	0,5	0,09	0	33		
Muesli (moyen)	1781	4,6	8,5	63	25,9	35,1	6,7	15,3	8,5	4,74	2,03	5,8	226	57,5	190	310	60,6	6,22	0,1	3,04	20,9	0,97	1,03	10,9	4,42	1,43	0,88	164		
Pain	1155	29	8	56	1,9	54	3,5	1	0,2	0,1	0,4	0	650	26	90	120	23	1,4	0	0,2	0	0,09	0,05	1	0	0,1	0	23		
Pain au chocolat	1708	22	7,4	46,4	m	m	2	20,7	m	m	m	50	588	25	m	140	28	m	0	m	0	m	m	m	m	m	0	m		
Pain de campagne	1113	30	9,1	54,4	1,9	52,5	3,5	0,9	0,15	0,07	0,43	0	786	22	m	126	22	m	0	0,18	0	0,09	0,05	1	0	0,12	0	23		
Pain de mie	1167	33	8	50,3	2	48,3	3,1	4	1	0,8	1,4	0	600	21	91	129	91	1,2	0	0,8	0	0,18	0,03	1,3	0	0	0	27		
Patate douce, crue	428	72	1,2	23	10,7	12,3	2,9	0,3	0,06	m	0,13	0	19	13	44	300	22	0,7	667	4	25	0,1	0,06	0,6	1	0,13	0	52		
Pâtes alimentaires, crues	1509	10	12,5	70,9	2,6	68,3	5	1,4	0,2	0,2	0,6	0	5	55	167	236	24	1,8	0	0	0	0,15	0,04	2,5	0	0,1	0	28		
Pétale de maïs au sucre, enrichi	h1577	3	5	86	37	49	2,4	0,8	0,1	0,2	0,3	0	525	10	30	60	453	7,5	0	0,07	0	1,2	1,3	15	5	1,7	0,84	168		
Pois cassé, cuit	468	68	8,3	17,8	0,8	17	4,4	0,4	m	0,08	0,16	0	2	33	110	316	12	1,5	4	0,27	m	0,15	0,06	0,95	1	0,09	0	65		
Pois chiche, cuit	572	60	8,9	18,7	1,1	17,6	8,6	2,5	0,3	0,6	1,2	0	6	53	132	335	56	2,8	4	1,2	0	0,13	0,06	0,6	0	0,1	0	100		
Pomme de terre épluchée, crue	308	79	2,1	15,2	0,9	14,3	1,6	0,2	m	m	0,1	0	7	21	46	525	7	0,7	0	0,06	10	0,1	0,03	1	0,38	0,26	0	20		
Riz blanc, cru	1512	13	6,6	78,3	0	78,3	1,4	0,6	0,2	0,2	0,2	0	5	35	102	98	10	0,6	0	0,1	0	0,07	0,04	1,6	1	0,2	0	20		
Riz blanc, cuit	509	70	2,3	26,3	0	26,3	0,5	0,2	0	0	0	0	1	8	37	34	4	0,2	0	0	0	0,02	0,01	0,4	0	0,1	0	3		
Tapioca, cru	1525	13	0,5	85,7	0	85,7	0,4	0,2	0	0	0	0	4	3	20	11	1	1	0	0	0	0,01	0,01	0	0	0	0	0		
Légumes																														
Aubergine cuite	79	91,8	0,83	3,4	3,2	0,2	2,5	0,2	0,03	0,015	0,113	0	5,14	15	15	123	20,1	0,25	3,67	0,03	1,3	0,08	0,02	0,6	0,08	0,09	0	14		
Betterave cuite	177	88	2	8,1	7,6	0,5	2	0,14	0,02	0,03	0,05	0	26,2	16,2	20,1	232	17	0,59	3,66	0,15	4,3	0,02	0,03	0,22	0,12	0,05	0	38		

ANNEXE 6 : TABLE DE COMPOSITION DES ALIMENTS (suite)

Aliments (100 g)	kJ	eau	Prot.	Gluc.	G. S	G. C.	Fib.	Lip.	AGS	AGM	AGPI	CS	Na	Mg	P	K	Ca	Fe	vit. A	vit. E	Vit. C	Vit. B1	Vit. B2	Vit. PP	vit. B5	vit. B6	vit. B12	vit. B9	
Carotte, crue	132	89	0,8	6,6	6,4	0,2	2,6	0,3	0,05	0,02	0,12	0	35	10	16	286	27	0,3	1667	0,5	7	0,1	0,05	0,6	0	0,2	0	30	
Carotte, cuite	106	91	0,8	5	4,7	0,3	2,7	0,3	0,05	0,02	0,12	0	37	9	31	169	29	0,5	1467	0,5	2	0,06	0,02	0,2	0	0,1	0	22	
Champignon de Paris, appert.	66	92	2,3	0,5	m	m	2,5	0,5	m	m	m	0	344	12	69	116	23	0,8	0	m	2	0,02	0,19	2	2	0,06	0	10	
Chou-fleur, cru	89	92	2,4	2,3	2	0,3	2,4	0,3	0,05	0,02	0,15	0	14	15	48	319	20	0,5	7	0,17	50	0,1	0,07	0,6	1	0,22	0	83	
Concombre cru	41	96,9	0,59	1,5	1,38	0,08	0,7	0,16	0,01	0,00	0	0	2	12	21	145	14	0,2	5,16	0,1	3,2	0,03	0,03	0,04	0,24	0,05	0	14	
Courgette, crue	70	94	1,8	2	1,9	0,1	1	0,2	0,04	0,02	0,09	0	3	18	31	230	19	0,4	53	0	20	0,05	0,04	0,6	0	0,1	0	50	
Épinard, cru	74	92	2,7	0,8	0,7	0,1	2,6	0,4	0,08	m	0,2	0	65	58	52	529	104	2,7	674	1,8	40	0,1	0,22	0,7	0	0,2	0	192	
Haricot vert, cru	102	90	2,1	3,6	2,2	1,4	3,1	0,2	0,06	m	0,1	0	4	28	38	243	56	1	57	0,24	16	0,08	0,1	0,7	1	0,14	0	70	
Laitue, crue	52	95	1,2	1,3	1,3	0	1,5	0,3	0,04	0,01	0,16	0	15	11	24	234	37	0,3	60	0,5	8	0,08	0,07	0,4	0	0,1	0	84	
Navet pelé, cru	74	93	0,9	3,2	3	0,2	2	0,2	m	m	0,1	0	57	8	31	238	39	0,3	3	m	20	0,05	0,05	0,5	0	0,09	0	16	
Oignon cru	130	88,2	1,35	5,7	5,65	0	1,8	0,21	0,04	0,02	0,08	0	2,25	9,06	36	171	33	0,41	3	0,2	7,4	0,04	0,03	0,18	0,13	0,14	0	24	
Petit pois, appertisé	311	76	4,4	12,4	m	m	5	0,6	0,1	0,06	0,3	0	255	19	64	137	23	1,5	67	0,2	9	0,12	0,08	1	0	0,06	0	40	
Poireau, cru	99	91	1,6	3,7	3,5	0,2	2,8	0,3	m	m	0,2	0	12	11	35	256	31	0,9	83	0,73	18	0,07	0,04	0,4	0	0,3	0	96	
Poignon, pulpe, cru	88	93	0,6	4,5	3,9	0,6	1	0,1	0,05	0	0	0	1	7	20	274	18	0,4	200	0,1	5	0	0,07	0,5	0	0,07	0	25	
Tomate, crue	82	94	0,8	3,5	3,5	0	1,2	0,3	0	0	0,14	0	5	11	24	226	9	0,4	100	1	18	0,06	0,05	0,6	0	0,1	0	20	
Fruits																													
Abricot, frais	177	87	0,8	10	10	0	2,1	0,1	0	0	0	0	2	11	20	315	16	0,4	250	0,7	7	0,04	0,05	0,6	0	0,1	0	7	
Ananas, pulpe, frais	200	87	0,4	11,3	11,3	0	1,4	0,2	0	0,08	0	0	2	15	11	146	15	0,3	5	0,1	18	0,08	0,03	0,3	0	0,1	0	14	
Avocat	572	76	1,8	0,8	0,8	0	3	14,2	2,9	8,9	1,8	0	7	33	44	522	16	1	31	1,9	11	0,07	0,16	2	1	0,3	0	54	
Banane	379	74	1,1	21	17,2	3,8	2	0,3	0,12	0	0,06	0	1	30	22	385	8	0,4	11	0,3	12	0,04	0,07	0,6	0	0,5	0	23	
Fraise	142	90	0,7	7	7	0	2,2	0,5	0	0,07	0,26	0	2	12	23	152	20	0,4	7	0,2	60	0,02	0,03	0,5	0	0,1	0	62	
Kiwi	201	83	1,1	9,9	9,8	0,1	2,5	0,6	0	0	0	0	4	17	37	287	27	0,4	8	m	80	0,01	0,04	0,4	m	0,1	0	37	
Mangue, pulpe, fraîche	240	83	0,6	13,4	13,1	0,3	2,3	0,2	0,05	0,07	0,03	0	2	9	22	150	20	1,2	522	1,8	44	0,03	0,05	0,4	0	0,08	0	51	
Orange	178	87	1	8,6	8,6	0	1,8	0,2	0	0	0	0	4	10	16	179	40	0,1	20	0,2	53	0,09	0,04	0,3	0	0,1	0	30	
Pêche	177	87	0,5	10	10	0	2	0,1	0	0	0	0	1	8	19	160	10	0,4	83	0,5	7	0,02	0,05	1	0	0	0	16	
Poire	213	85	0,4	12,2	12,2	0	2,3	0,3	0,04	0,05	0,11	0	2	7	13	125	10	0,2	10	0,5	5	0,03	0,03	0,2	0	0	0	10	
Pomelo dit « pamplemousse »	126	90	0,7	5,9	5,9	0	1,3	0,1	0	0	0	0	1	9	12	141	19	0,2	3	0,3	37	0,04	0,02	0,3	0	0	0	14	
Pomme	210	85	0,3	11,7	11,6	0,1	2,1	0,3	0,06	0,02	0,1	0	3	4	9	120	5	0,2	12	0,5	5	0,03	0,02	0,1	0	0,1	0	13	
Pomme compote, conserve	324	78	0,2	19,1	19,1	0	1,6	0,1	0	0	0	0	3	10	9	61	4	0,3	6	m	2	0,02	0,03	0,1	0	0,1	0	4	
Prune, Reine Claude	223	82	0,8	12	12	0	2,3	0,2	0	0	0	0	1	8	25	243	13	0,4	30	0,5	5	0,05	0,03	0,5	0	0,1	0	10	
Raisin, sec	1139	16	2,6	65,8	65,8	0	6,7	0,5	0,16	0,14	0,14	0	23	31	85	783	40	2,4	2	0	4	0,11	0,14	0,9	0	0,2	0	9	
Produits sucrés																													
Cacao, poudre, sans sucre	1387	3	19,3	11,6	0	11,6	12,1	23,1	13,6	7,7	0,7	0	60	520	660	1920	130	12,5	0	0,4	0	0,13	0,25	2,7	1	0,1	0	30	
Chocolat à croquer	2161	1	4,5	57,8	53,3	4,5	5,9	30	17,8	9,6	0,9	1	15	112	173	365	50	2,9	6	0,5	0	0,06	0,1	0,5	0	0,1	0	6	
Confiture tout type	1127	30	0,5	68	68	0	1	0,1	0	0	0	0	16	6	14	105	12	0,5	8	0	5	0	0	0	0	0	0	2	
Poudre cacaoisée sucrée	1602	3	4,45	84,8	81,6	3,2	6	2,3	1,25	0,7	0,07	0	220	91	140	1215	34,5	3,6	0	0,1	21	0,44	0,38	1,75	1,44	0,6	0,1	31	
Sucre blanc	1680	0	0	100	100	0	0	0	0	0	0	0	0	0	0	2	1	0,1	0	0	0	0	0	0	0	0	0	0	

Valeurs Issues du Répertoire Général des aliments 2^{ème} édition (éditeurs INRA éditions), CNVA-CIQUAL (Lavoisier TEC/DOC), Table CIQUAL 2008 site AFSSA. La Valeur énergétique métabolisable est l'énergie standard (STD) calculée selon la méthode de Greenfield et Southgate, incluant acides organiques, polyols...

La colonne Gluc désigne les Glucides disponibles dont la valeur énergétique moyenne est de 17 kJ/g
 La quantité de vitamine A résulte du calcul selon la formule = rétinol (µg) + 1/6 équivalent β-carotène (µg) sauf pour les produits laitiers (1/2 au lieu de 1/6)

m : sont des valeurs manquantes ou bien à l'état de traces.